



## REFERAT PRACY DYPLOMOWEJ

**Temat pracy:** „Archiwum1718”, czyli uzewnętrznienie wrażliwości artysty — cykl instalacji graficznych w technice druku cyfrowego

**Autor:** Mateusz Latocha

**Nr albumu:** 6012

Studia niestacjonarne

**Promotor:** dr Natalia Romaniuk

**Kategorie:** instalacja graficzna

*Słowa kluczowe: grafika cyfrowa, stany emocjonalne, wrażliwość*

### 1. CEL I PODSTAWOWE ZAŁOŻENIA

Celem pracy licencjackiej jest manifestacja wrażliwości oraz stanów emocjonalnych człowieka wyrażonych poprzez sztukę w formie konstrukcji. W skutek ukończenia prac autor chce przeżyć moment katharsis, które oczyści go z negatywnych odczuć i pragnie doznać terapii duchowej.

Ideą jest również integracja ze środowiskim artystycznym poprzez własną autentyczność. Założeniem projektu jest przekazanie wiarygodności poprzez grafikę cyfrową oraz druku wielowarstwowym.

### 2. REALIZACJA PROJEKTU

Proces przygotowania instalacji składa się z następujących etapów:

- a) Przemyślenia dotyczące określonych stanów emocjonalnych, powiązanych z istniejącymi w duszy autora.
- b) Zapoznanie się z literaturą podstawową.
- c) Poszukiwanie inspiracji z tematyki grafiki cyfrowej oraz odnalezienie własnej formy graficznej opierając się na dokonaniach innych artystów oraz własnego doświadczenia.
- d) Analiza znalezionych materiałów — opracowanie własnego, niepowtarzalnego stylu.
- e) Wykonanie fotografii zawierającą dane uczucie.
- f) Obróbka zdjęcia za pomocą grafiki cyfrowej.

- g) Rozdzielenie ukończonego pliku na sześć osobnych, które zostaną zadrukowane na wyznaczonych mediach. Po zestawieniu wszystkich plików ze sobą, kompozycja układa się w całość.
- h) Próby wydruków na mniejszym materiale — dokonywanie zmian, ustalenie zamierzonego efektu końcowego.
- i) Druk na właściwym materiale.
- j) Projekt wykrojnika pod ploter frezujący — stworzenie profiliów trzymających główne warstwy i zadruk ich na kolor czarny.
- k) Stworzenie grafik oraz wykrojników pod standy kartonowe (podłoża instalacji) i wydruk go, wraz z cięciem oraz bigowaniem na ploterze tnącym.
- l) Montaż wydrukowanej kompozycji do profiliów, złożenie standu oraz dodanie oświetlenia wewnątrz jego (wraz z płytami rozpraszającymi światło).
- m) Postawienie całości na podłożu i umieszczenie instalacji na standzie.

W trakcie tworzenia grafik analizowałem różne aspekty emocjonalne, które również tyczyły mnie samego. Wzorując się na moim doświadczeniu i wiedzy z zakresu poligrafii postanowiłem stworzyć instalacje, które swoją przestrzennością wyróżnią formę i bardziej zachęcą odbiorcę do integracji z wyznaczonym przekazem. Zaczynając od wykonania swojego autoportretu, zaprojektowaniu kompozycji, wydrukowaniu i na końcu montażu grafik stworzyłem serie konstrukcji, które opowiadają historię zarówno o mnie, jak i każdym człowieku w społeczeństwie. Zadrukowanymi płaszczyznami są pleksy przezroczyste 3mm o wymiarach 500x700mm, które zostały dwukrotnie pokryte drukiem i umieszczone w profilach wykonanych z płyty PCV 10mm. Media zostały wstawione na wspomnianych wcześniej standach kartonowych i doświetlone, dla wzmocnienia kompozycji. Prace nie zawierają sugerujących czegoś tytułów, ani opisów, ponieważ zamierzeniem jest samodzielne zintegrowanie odbiorcy ze stworzoną sztuką.

### 3. PRODUKT KOŃCOWY — SERIA INSTALACJI ARCHIWUM1718

#### 3.1. Faza projektowa

Zdecydowałem, że będzie to indywidualny projekt, bez ingerencji osób trzecich, ponieważ nie chciałem, by ktoś wpływał na moje decyzje i sposób myślenia. Wymyśliłem proces tworzenia pracy, który powstał drogą doświadczenia z grafiką, drukiem, metodą prób i błędów oraz został doszlifowany dzięki edukacji w zakresie grafiki.



**Rysunek 1** Wykonanie fotografii

Projekt został rozpoczęty poprzez wykonanie zdjęcia własnej twarzy, która ukazywała stan emocjonalny, w którym aktualnie się znajdowałem. Opracowanie własne.

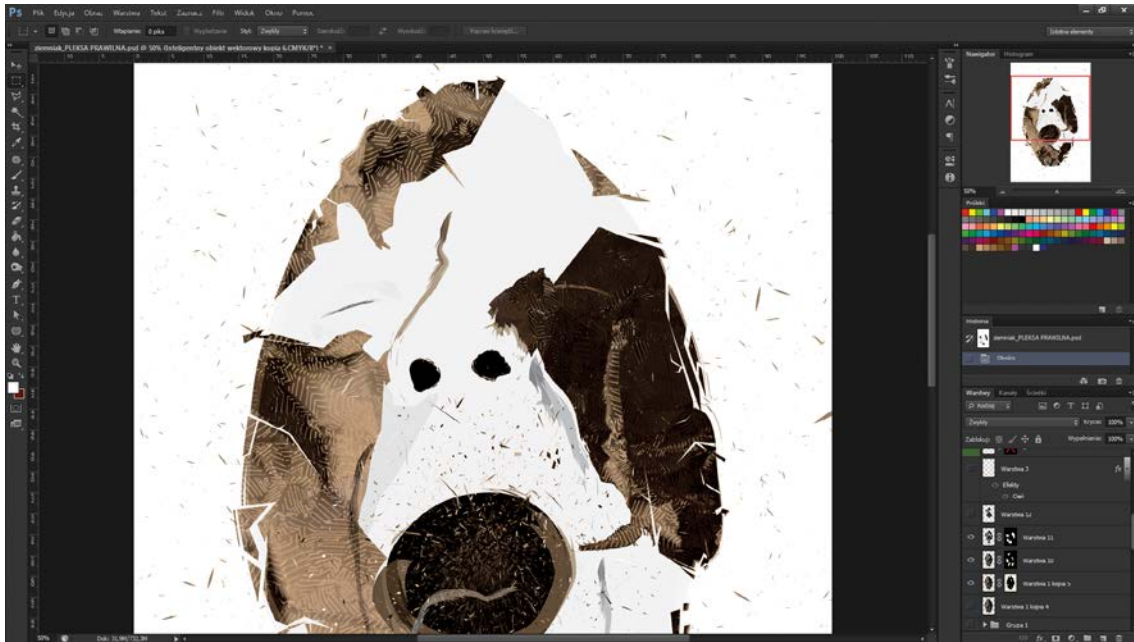
**Źródło: własne**



**Rysunek 2** Obróbka fotografii

Wykonana fotografia została obrysowana za pomocą wektorów w programie Adobe Illustrator. Jest to podstawa do stworzenia kompozycji

**Źródło: własne**



**Rysunek 3** Obróbka fotografii

Stworzone wcześniej wektory zacząłem edytować w programie Adobe Photoshop, nanosząc tekstury i inne elementy kompozycyjne, które budowały przekaz pracy.

**Źródło:** własne



**Rysunek 4** Archiwum 1718-1

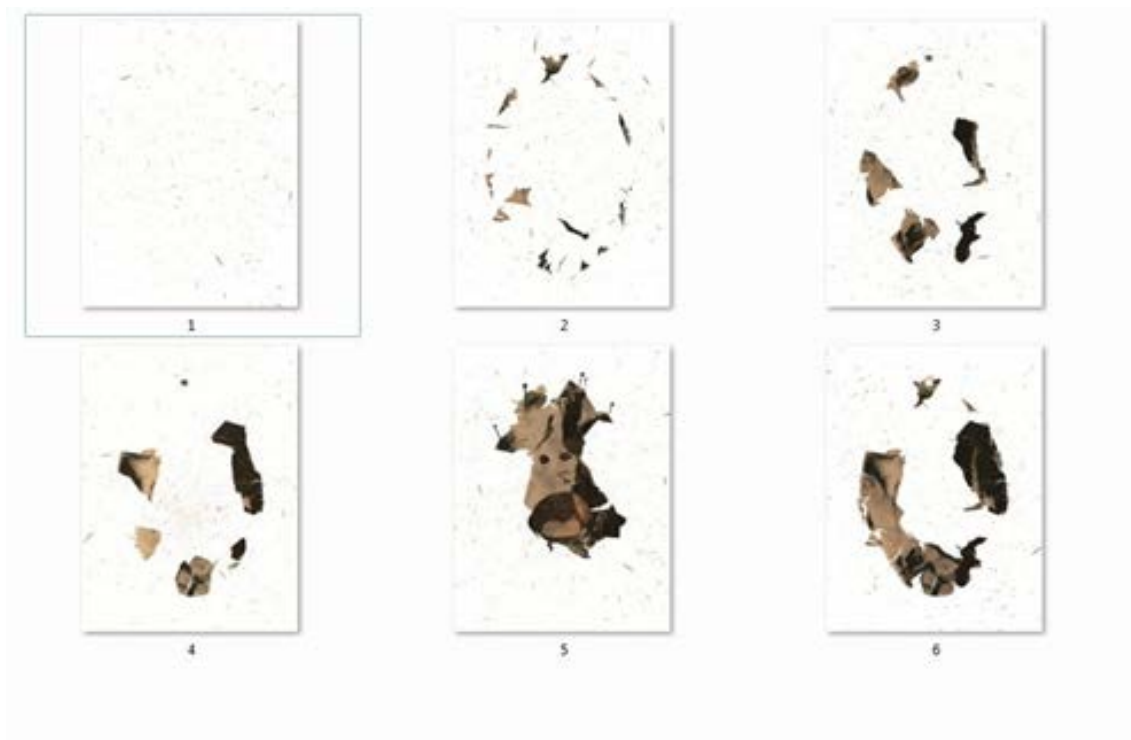


**Rysunek 5** Archiwum 1718-2



**Rysunek 6** Archiwum 1718-3

**Rysunek 7** Archiwum 1718-4

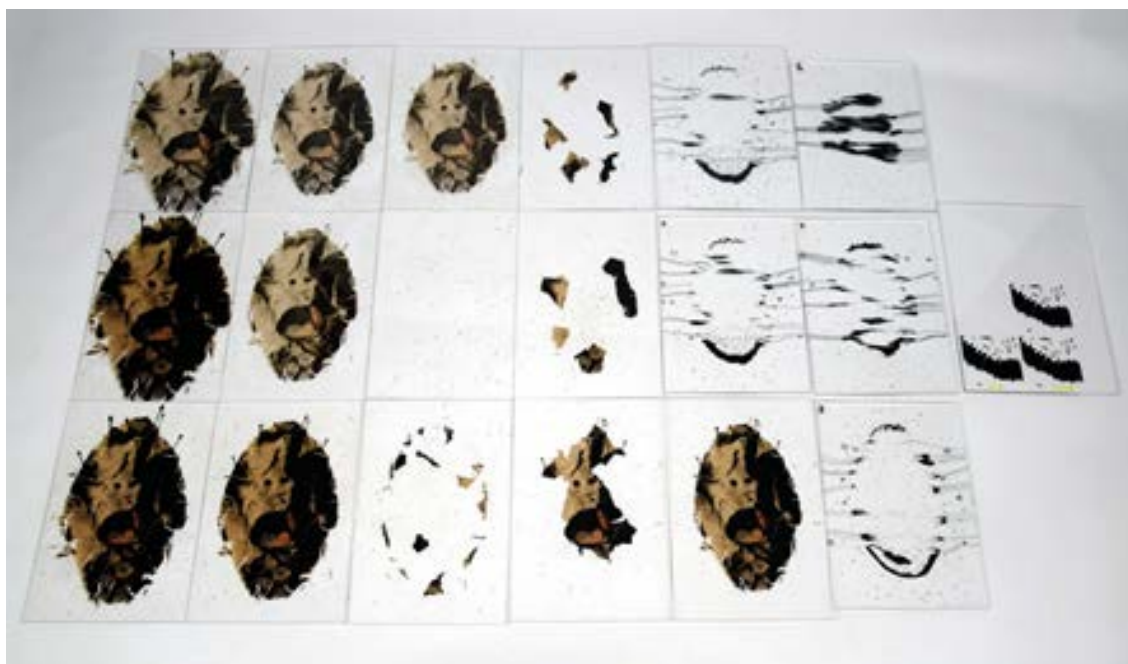


**Rysunek 8** Podział grafik na warstwy

Po skończeniu pracy w technice grafiki cyfrowej następuje podział gotowego pliku na sześć osobnych, które po montażu będą stanowiły całość.

**Źródło: własne**

### 3.2 Faza druku



**Rysunek 9** Wydruki testowe

Wykonanie próbek druku w pomniejszonej skali. Montaż na próbnym profilach, wyłapywanie defektów i niedopatrzeń technicznych.

**Źródło:** własne



**Rysunek 10** Projekt i frez profili utrzymujących instalacje

Linie frezowania zostały zaprojektowane za pomocą oprogramowania Adobe Illustrator. Profile stworzone są z płyty PCV 10mm oraz zadrukowane są podwójnym czarnym cmykiem (70, 70, 70, 100)

**Źródło:** własne



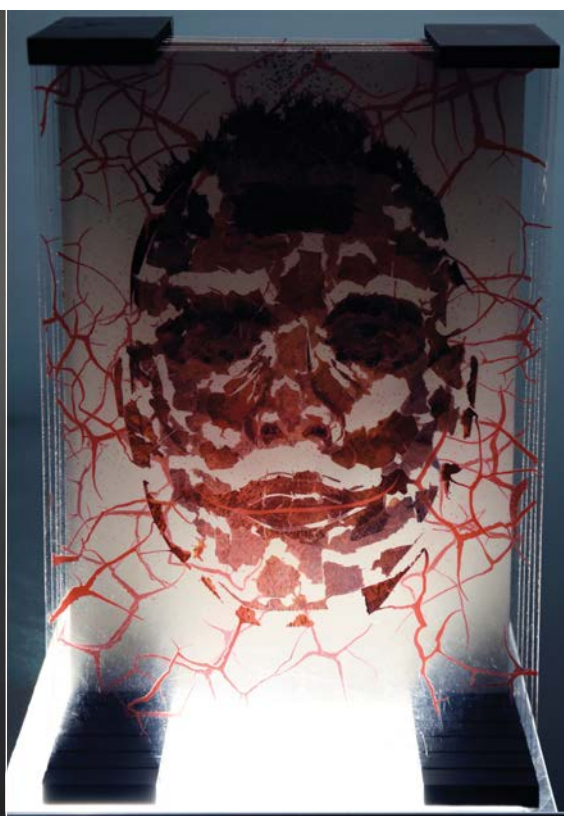
**Rysunek 11** Instalacja Achiwum 1718-1



**Rysunek 13** Instalacja Archiwum 1718-2



**Rysunek 14** Instalacja Achiwum 1718-3



**Rysunek 15** Instalacja Archiwum 1718-4



**Rysunek 16** Stworzenie standu kartonowego

Zaprojektowanie wykrojnika z grafiką na standy kartonowe, które zostaną poddane obróbce ploterowi tnącemu, wraz z bigowaniem. Wykorzystane oprogramowanie to Adobe Illustrator

Źródło: własne



**Rysunek 17** Detale kompletujące podstawę instalacji

Źródło: Własne





**Rysunek 18** Montaż instalacji

Ostatnim etapem jest montaż pełnej instalacji, wraz ze wstawieniem oświetlenia i dodatkowych płyt mających za zadanie uwydatnienie światła.

**Źródło: własne**

### 3.3 Wykorzystane techniki

Tworzenie i edycja grafik:

- 1) Adobe Illustrator
- 2) Adobe Photoshop

Druk kompozycji:

- 1) Drukarnia wielkoformatowa UV
- 2) Ploter frezujący i tnący

## 4. PODSUMOWANIE

Seria grafik Archiwum1718 jest opowieścią o wrażliwościach i emocjach za pomocą sztuki „widzianej”. Zadanie instalacji jest częściowe poruszenie widzom, zachęcić go do integracji duchowej, ze stworzonym projektem. Jest to temat dla trudnych widzów, dzięki czemu czuję pewnego rodzaju dojrzałość emocjonalną i duchową. Robiąc tą serię udowadniam sobie i innym, że potrafię rzucić się na głęboką wodę w projektowaniu, postawić sobie wysoko poprzeczkę i wykonać cel, który sobie założyłem. Ponad to sztuka jest dla mnie istotnym elementem życia i nie chciałbym żyć bez niej. Potrzebuję ciągłego rozwoju, a pójście w formę bardzo mi to umożliwiło. Daje mi to również do zrozumienia, że nie powinienem rezygnować z tworzenia, w jakiegokolwiek formie by było.